

A close-up photograph of a woman with short, light-colored hair and glasses, looking upwards and blowing bubbles. She is wearing a blue and white plaid shirt. The background is a soft-focus green, suggesting an outdoor setting with foliage. Several colorful, iridescent bubbles are floating in the air around her. The overall mood is peaceful and joyful.

Fondation du
Souffle
Donnez, Cherchons, Respirez !

Rapport d'activité

2020



Sommaire

- 04** Faits marquants
- 06** Chiffres clés
- 07** Missions sociales
- 12** Dynamisation des régions
- 14** Partenaires
- 15** Gouvernance
- 18** Perspectives 2021
- 19** Comptes

Édito

Cette année 2020 a malheureusement été dominée à la Fondation du Souffle, comme partout ailleurs dans le monde, par les bouleversements induits par le coronavirus Sars-CoV-2. Cette pandémie nous a contraints à adapter notre stratégie, à réduire notre investissement dans le développement de nouvelles modalités de collecte avec bien entendu le souhait que cela soit aussi transitoire que possible. Notre projet de vente des locaux du 66 bd Saint-Michel n'a pas pu se réaliser en 2020. Nous avons bon espoir d'une réalisation de la vente en 2021.

D'autres projets ont néanmoins vu le jour visant notamment à soutenir la recherche et l'aide sociale sur la Covid-19. Ainsi, nous avons lancé un appel à projets de recherche sur les séquelles respiratoires de la Covid-19. Cinq dossiers ont été soutenus, notamment sur le suivi à long terme de nombreux patients touchés par la Covid-19. C'est le cas d'un programme proposé par la SPLF de mise en commun de travaux menés par plusieurs équipes. Par ailleurs, en partenariat avec le CNMR, nous avons mis en place une aide pour les plus précaires avec la distribution de kits Covid. Les effets de cette pandémie resteront une préoccupation en 2021 et justifieront que la Fondation du Souffle reste mobilisée sur ce front.

L'année 2020 a été aussi notre première année de fonctionnement après l'intégration en décembre 2019 du Fonds de Recherche en Santé Respiratoire. Cela s'est traduit par un transfert de la gestion des appels d'offres et des financements de projets de recherche. C'est un changement majeur des modalités de travail de la Fondation du Souffle. Il nous faut encore mieux structurer notre gestion administrative dans ce domaine. Le Conseil Scientifique a une nouvelle fois réalisé un travail remarquable. C'est l'occasion de remercier chaleureusement le Professeur Philippe Bonniaud (CHRU de Dijon) pour le travail accompli et l'aide qu'il a apportée, afin d'assurer le transfert de la présidence du Conseil Scientifique au Professeur Pascal Chanez (AP-HM).

Un très grand merci à toutes celles et ceux qui accompagnent et soutiennent la Fondation du Souffle dans sa transformation.

Un merci tout particulier à nos mécènes et donateurs qui permettent à la Fondation du Souffle d'exister au service de la lutte contre toutes les maladies respiratoires.

Pensez soin de vous et de vos proches.



Professeur Bruno HOUSSET
Président de la Fondation du Souffle



Faits marquants

Nouvelle identité graphique de la Fondation Janvier 2020

Le développement est un objectif majeur pour la Fondation en 2020. Première étape : changer de logo et d'identité graphique. Une nouvelle signature accompagne ce logo : « Donnez, Cherchons, Respirez ! » un slogan plus fédérateur et plus engageant ! Tout au long de l'année, les outils d'information et de prévention sont mis aux nouvelles couleurs de la charte de la Fondation du Souffle.



Campagne Covid-19 Mars 2020

Mars 2020, la Covid-19 fait éruption de plein fouet dans la vie des Français, le premier confinement aussi.

L'enjeu de la recherche pour lutter contre la Covid-19 devient majeur. La Fondation du Souffle lance une campagne d'appel aux dons dans les médias (presse et radio) pour financer son programme de recherche contre les séquelles respiratoires de la Covid-19.

Challenge des 1 200 marches Avril 2020

Même confiné, il faut continuer à bouger ! Ce confinement est l'occasion pour plusieurs partenaires de lancer des challenges sportifs au profit de la Fondation du Souffle. Ce premier challenge des 1 200 marches nous permet de collecter 10 000 € et ouvre la voie à d'autres challenges connectés tout au long de l'année 2020.



Appel à projets de recherche Covid-19 Juin 2020

Grâce à la générosité du public et de ses mécènes, la Fondation du Souffle a pu lancer un appel à projets de recherche dédié à la Covid-19, et plus particulièrement aux séquelles de la maladie. 5 lauréats ont été sélectionnés par le Conseil Scientifique de la Fondation et soutenus à hauteur de 160 000 €.



Campagne Asthme Juin 2020

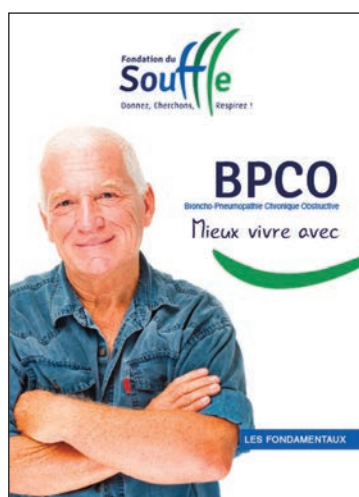
Thème : « Asthme : retour aux fondamentaux ». Étant donné le contexte sanitaire, la campagne d'information du public initialement prévue en mai, au moment de la Journée mondiale de l'asthme, est décalée au mois de juin. Elle est essentiellement diffusée sur les supports digitaux, site web et réseaux sociaux.

Urban Trail Connecté Septembre 2020

Course solidaire, nationale, 100% connectée en 2020 étant donné le contexte. Plus de 200 participants, 6 partenaires, 26 départements. Elle permet de collecter 22 000 € pour soutenir la recherche contre les maladies respiratoires et notamment la Covid-19.

Campagne BPCO Novembre 2020

Thème : « BPCO : retour aux fondamentaux ». À l'occasion de la Journée mondiale contre la BPCO, la Fondation du Souffle a pris la parole pour faire le point sur cette maladie encore trop peu connue et donc mal dépistée. Des outils d'information dédiés (brochure, affiche et poster) sont édités, une campagne media gracieuse d'appel à sensibilisation et au don est diffusée dans la presse et à la radio. De plus, un quiz est mis en ligne pour faire le point sur sa santé respiratoire.



Giving Tuesday Décembre 2020

Face à l'épidémie de Covid-19, la Fondation du Souffle se mobilise avec le CNMR pour venir en aide aux plus précaires en distribuant des Kits Covid. La Fondation profite de la Journée mondiale d'appel à la générosité, le 1^{er} décembre, pour mettre en lumière cette initiative et appeler le grand public à soutenir cette initiative. Près de 1 500 familles ont pu être aidées en 2020. Le projet se poursuit et s'amplifie sur 2021.



Chiffres clés

MALADIES RESPIRATOIRES ET AGRESSEURS DU SOUFFLE : LES CHIFFRES CLÉS EN FRANCE



10 millions

de Français souffrent de maladies respiratoires chroniques

Ref : splf 2020



L'asthme

4 millions d'asthmatiques dont la moitié sont des enfants

Ref : www.santepubliquefrance.fr septembre 2019



La BPCO*

3,5 millions de personnes atteintes, 17 000 en meurent chaque année et 65 000 en sont au stade de l'insuffisance respiratoire

Ref : Collège des Enseignants de Pneumologie : cep.splf.fr septembre 2018



La tuberculose

5 000 nouveaux cas déclarés par an

Ref : www.santepubliquefrance.fr tuberculose données décembre 2019



Le cancer du poumon

27 000 décès chaque année

Ref : L'essentiel des faits et chiffres, Institut National du Cancer édition 2019



La pollution

48 000 décès en 2018

Ref : www.santepubliquefrance.fr



Tabac

75 000 décès par an

Ref : Bulletin Epidémiologique Hebdomadaire n°15, 28 mai 2019



Covid-19

plus de 64 000 décès

Ref : données Santé Publique France au 31/12/20



Les dons collectés sur l'année 2020 auprès des particuliers :

747 965 €
389 922 € de Legs



COMMUNICATION

Site internet :

Près de **600 000** visites

soit 2 fois plus qu'en 2019

1 pic de connexion à

150 000

au mois de mars

Réseaux sociaux : des communautés actives

f **12 811** fans

t **2 787** abonnés

ig **382** abonnés

in **281** abonnés

MISSIONS SOCIALES

Recherche :

Fonds alloués à la Recherche :

1 176 000 €

30 projets

soutenus

Prévention :

3 temps forts

Campagne Covid-19 en avril
Campagne Asthme en juin
Campagne BPCO en novembre

33 projets

lancés par les Comités en région

Aide sociale :

Plus de **400** personnes ou familles soutenues au cours de l'année



Agir pour une recherche ambitieuse

Le soutien à la Recherche est l'une des trois missions statutaires de la Fondation du Souffle. Le Conseil Scientifique, composé de 20 membres qualifiés sous la présidence du Pr. Pascal CHANEZ et du Pr. Philippe BONNIAUD, est le véritable bras armé de la mission Recherche de la Fondation. Il étudie, sélectionne les candidatures et conseille ensuite les lauréats. En 2020, grâce à la générosité des donateurs, plus d'1 million d'euros a servi à financer 30 projets de Recherche en santé respiratoire et notamment la Covid-19. La Fondation du Souffle est le premier financeur français de Recherche en pneumologie. Des millions de malades pourront bénéficier des avancées de la recherche.

APPELS D'OFFRES 2020

BUDGET RECHERCHE : 1 176 000 €

› Au printemps : 766 000 €

- › Appel d'offres « Formation par la Recherche » qui a permis de financer 12 lauréats sur des thématiques variées telles que les infections bronchiques, l'emphysème pulmonaire, l'asthme sévère, la tuberculose ou encore la BPCO.

› **Appel d'offre « Covid-19 »**, la nouveauté de 2020 a vu 5 lauréats récompensés. Cet appel à projets non prévu au budget pour l'année 2020, a été possible grâce à la générosité des donateurs particuliers (54 000 € de dons ont été collectés pour la Covid-19), des entreprises mécènes et d'un soutien exceptionnel de la Mairie de Paris.

› En automne : 410 000 €

pour l'appel d'offres
« Soutien à la Recherche »

- › Plates-formes : 4 lauréats sur la fibrose pulmonaire idiopathique ou encore la transplantation pulmonaire.
- › Recherche clinique : 5 lauréats sur l'asthme, la BPCO, la Covid-19 et Fibroélastose Pleuroparenchymateuse.
- › Santé Respiratoire et Société, un appel à projets thématique sur lequel nous nous étions engagés en 2019. 3 lauréats ont été soutenus sur des thématiques diverses : trajectoires de la santé respiratoire de la naissance à l'âge adulte, la respiration et la fibrose pulmonaire idiopathique.



Point sur la Recherche sur les 5 dernières années

158 projets pour un total de 5 780 950 €

Graphique de répartition des projets de recherche financés entre 2015 et 2020 par pathologie



● 32%	Autres pathologies (toux chroniques, sarcoïdose...)
● 9%	Cancer du poumon
● 12%	Asthme + allergies
● 6%	BPCO
● 5%	Apnée du sommeil
● 3%	Dyspnée
● 12%	Fibrose pulmonaire et FPI
● 3%	Greffe pulmonaire
● 4%	Mucoviscidose
● 8%	Hypertension pulmonaire
● 3%	Tuberculose
● 3%	Covid-19

Perspectives 2021

- › Comme en 2020, 2 appels à projets sont prévus en 2021 : appel à projets de printemps « Formation par la Recherche » et appel à projets d'automne « Soutien à la Recherche ».
- › Par ailleurs, des appels à projets thématiques sont envisagés : lymphangioléiomyomatose, eosinophiles et maladies respiratoires, fibroses pulmonaires et Covid-19.

30 lauréats ont été financés par la Fondation du Souffle en 2020, dont ces 2 projets



Covid-19 : « Impact du déroulement de l'épidémie sur le profil des patients infectés à SARS-CoV-2 ayant une maladie respiratoire chronique »
du Pr Muriel Fartoukh, notamment soutenu par la Mairie de Paris



« Trajectoires de la santé respiratoire de la naissance à l'âge adulte : impact sur le vécu de la santé respiratoire, lien avec l'activité physique et le sommeil »
du Pr Amandine Divaret-Chauveau

La pandémie due au SARS-CoV-2 a été déclarée par l'OMS le 11 mars 2020. Depuis les premiers cas d'infection COVID-19 déclarés en France le 25 janvier et jusqu'à fin avril, plus de 125 000 cas confirmés ont été recensés, et 100 000 malades ont été hospitalisés, dont plus de 15 000 en réanimation. La proportion des malades atteints de pathologies respiratoires chroniques varie entre 5% et 25% selon les études publiées, et serait plus élevée parmi les formes graves en France.

Quels sont les objectifs de ce projet ?

L'objectif principal de ProfilCOV est d'analyser l'évolution du profil épidémiologique et de la présentation clinique (incluant la mortalité) des patients ayant une pathologie respiratoire chronique au sein de la cohorte COVID-19 issue de la base nationale du système de santé, au cours du déroulement de l'épidémie jusqu'à la phase de déconfinement incluse. Par ailleurs, la maladie post-COVID pourrait être différente chez ces patients par rapport à ceux n'ayant pas de pathologie respiratoire chronique, et leur devenir sera également étudié à travers leur recours aux soins.

La prévalence des pathologies respiratoires et allergiques dans l'enfance est en constante augmentation. Le développement de méthode de prévention pour ces maladies est aujourd'hui une priorité de santé. Pour explorer ces pathologies, l'approche phénotypique est utilisée pour définir des groupes d'individus semblables pour leurs caractéristiques cliniques et biologiques. La cohorte européenne PATURE (Protection contre l'Allergie : éTUde du milieu Rural et de son Environnement) nous permet d'identifier les différentes trajectoires de santé respiratoire (toux, rhinite, asthme, allergies) de la naissance jusqu'à l'âge adulte chez environ 500 personnes et de rechercher des facteurs protecteurs de l'environnement fermier pour développer des stratégies de prévention. Stratégies qui doivent prendre en compte le vécu des personnes à qui elles s'adressent.

Quels sont les objectifs de ce projet ?

L'objectif de notre étude est d'évaluer les liens entre les différentes trajectoires de santé respiratoire identifiées dans la cohorte PATURE, le niveau d'activité physique et la qualité du sommeil ; ainsi que de les comparer au vécu de la santé respiratoire recueilli par entretien sociologique. L'approche de la santé respiratoire dans sa globalité de la naissance à l'âge adulte, en prenant en compte les retentissements sur le quotidien et le vécu des adolescents en fait un projet innovant qui met le patient au centre de la démarche dans le but d'adapter les messages précoces de prévention primaire et secondaire chez les enfants identifiés comme étant à risque de développer des pathologies respiratoires et/ou allergiques.

Agir au quotidien en faveur de la prévention

Engagée depuis de longues années dans la prévention, la Fondation du Souffle développe aussi des programmes de prévention et d'éducation adaptés aux fléaux actuels. Ces projets sont portés par ses Comités sur tout le territoire au plus près des personnes concernées, notamment les enfants, les jeunes, les populations défavorisées, les malades. **En matière de santé respiratoire, la prévention a une place prépondérante :** la lutte contre le tabagisme pour une bonne qualité de l'air est essentielle pour réduire le nombre et la gravité de pathologies respiratoires.

CAMPAGNE COVID-19 :

AVRIL À JUIN 2020

En pleine crise sanitaire, la Fondation du Souffle prend la parole sur la Covid-19 et met en place une campagne de publicité dédiée :

- › **Dans la presse du 25 mai au 4 juin :** un publi-rédactionnel sur le thème « Maladies respiratoires, l'après-Covid a commencé ».
- › **À la radio, fin mai/début juin :** 68 spots programmés sur France Inter, Radio Classique et Radio Notre Dame, soit 2,8 millions d'auditeurs.
- › **Sur le web :** le site internet aux couleurs de cette campagne, une page d'appel aux dons dédiée, la programmation et l'animation sur les réseaux sociaux, des emailings pour informer les sympathisants du lancement de l'appel à projets de recherche Covid-19.
- › **Des événements sportifs et de mobilisation** pour collecter et informer toujours plus.



JOURNÉE MONDIALE DE L'ASTHME :

JUIN 2020

Étant donné le contexte, la campagne d'information initialement prévue en mai est maintenue, mais décalée au 11 juin :

- › **Site internet :** visuel de la campagne mis en place dès la page d'accueil et renvoyant vers une page dédiée pour télécharger les brochures et infographies.
- › **Réseaux sociaux :** programmation de publications sur Twitter, Facebook et Instagram.
- › **Emailing :** envoi à 17 000 personnes.
- › **Kit de communication digital** auprès de notre réseau (brochures, infographies, affiches, Lettre du Souffle).
- › **Lancement et communication autour du Soufflotest** (voir page 11).



JOURNÉE MONDIALE CONTRE LA BPCO :

NOVEMBRE 2020

À l'occasion de la Journée mondiale contre la BPCO, le 21 novembre, la Fondation du Souffle met en place des actions pour informer le grand public sur les facteurs de risque, le diagnostic, les actions de prévention et la prise en charge de la maladie.

- › **Campagne d'espaces gracieux en presse et radio** : valorisée à hauteur de 60 000 € qui a permis de toucher plus de 7 millions de lecteurs/auditeurs.
- › **Site internet** : visuel de la campagne mis en place dès la page d'accueil et renvoyant vers une page dédiée pour télécharger les brochures et infographies.
- › **Relations presse** : 25 articles et sujets traités, dont 2 émissions radio sur Europe 1 et RFI et 10 titres de presse quotidienne régionale.
- › **Réseaux sociaux** : programmation de publications et de vidéos témoignages sur Twitter, Facebook, Instagram et LinkedIn.
- › **Emailing** : envoi à 17 000 personnes.
- › **Kit de communication digital** auprès de notre réseau de partenaires et des Comités (brochures, infographies, affiches, Lettre du Souffle).

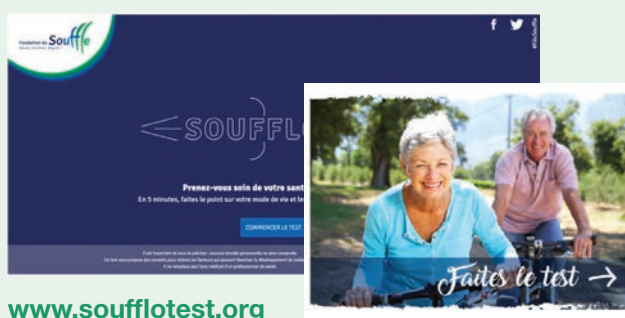


SOUFFLOTEST :

JUIN ET NOVEMBRE 2020

Le Soufflotest est un quiz en ligne à destination du grand public pour tester sa santé respiratoire. Il a pour objectif d'informer sur les maladies respiratoires et recruter des sympathisants et de futurs donateurs. Les personnes ayant réalisé le test, reçoivent des informations sur les sujets qui les intéressent.

- › **121 705 internautes se sont connectés**
- › **40 593 personnes ont fait le questionnaire jusqu'au bout**
- › **4 420 adresses mails ont été collectées**



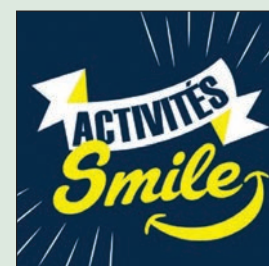
URBAN TRAIL DE LA BUTTE MONTMARTRE

ET AUTRES CHALLENGES CONNECTÉS

Étant donné le contexte sanitaire, l'UTBM s'est transformé en course 100 % connectée et nationale. Elle a permis de collecter **22 000 € pour la Recherche grâce à plus de 200 participants et 6 partenaires.**

Tout au long de l'année 2020, d'autres cagnottes et challenges connectés ont été organisés au profit de la recherche sur la Covid-19 :

- › **3 cagnottes personnelles** : Greg le Runner, Activités Smile, collecte de Nicolas et Guillaume.
- › **4 courses solidaires** : Le challenge des 1 200 marches, le Virtual 42, la Course du déconfinement et le Challenge de la Nationale 7.
- › **5 800 sympathisants mobilisés.**
- › **Total collecte : 28 600 €**



Les Comités contre les Maladies Respiratoires très actifs en région

En 2020, une enveloppe de 170 000 € issus de la collecte auprès des particuliers a été affectée aux missions de prévention, éducation à la santé et aide sociale. Cette somme a été reversée au CNMR pour contribuer aux financements des projets réalisés et mis en œuvre au plus près de la population dans toute la France. Cette somme est répartie dans le cadre d'un appel à projets géré par la Commission d'évaluation des projets (CEP).

Les projets, élaborés et portés par les Comités contre les Maladies Respiratoires régionaux ou départementaux, sont sélectionnés par un jury composé de bénévoles, de pneumologues et de spécialistes de santé publique et de prévention : **39 projets proposés par 14 régions et départements ont été soutenus en 2020**. Les Comités ont adapté les modalités de certains projets afin de maintenir ces actions de prévention qui restent essentielles même – et parfois surtout – en période de crise sanitaire.

Ils sont développés selon quatre axes principaux répondant aux recommandations de la Fondation du Souffle, du CNMR et des instances régionales et nationales de santé :

- › BPCO
- › Environnement, Asthme et Allergies
- › Tabac et autres substances inhalées (chicha, cannabis...)
- › Autres (sport, tuberculose, sommeil...)



FOCUS SUR L'ACTION KITS COVID

Ce projet collectif est destiné à favoriser l'application des gestes barrières par tous en distribuant des Kit Covid à des personnes en situation précaire.

- › La 1^{ère} phase a été lancée en 2020 et financée par le CNMR et la Fondation Banque Populaire.
- › La distribution sur 19 sites par 7 Comités (13, 17, 34, 64, 67, IDF et Normand) dans 6 régions.
- › Plus de 1 442 personnes ou familles ont bénéficié de ces kits.



Objectifs 2021

LANCEMENT ET MISE EN ŒUVRE DE LA PHASE 2

- › Financement : collecte via l'opération « Giving Tuesday » menée en décembre 2020, soutien en nature de la société Adexgroup (don de masques chirurgicaux) et soutien financier de la Fondation de France.
- › Bénéficiaires : 3 500 adultes, 1 750 enfants.



CARTOGRAPHIE DES COMITÉS EN 2020

	Président
CDMR 13	Pr Charpin Denis
CDMR 17	Dr Gendreau Claude
CDMR 21	Pr Camus Philippe
CDMR 24	M. Angelescu Dan-Constantin
CDMR 29	Dr Larzul Jean-Jacques
CDMR 31	Dr Rouquet Rose Marie
Souffle LR Languedoc-Roussillon	Pr Quantin Xavier
CDMR 37	Dr Maffre Jean-Philippe
CDMR 44	Pr Blanc Xavier
CDMR 54	Pr Martinet Yves
CDMR 55	Dr Tagu Philippe
CDMR 58	Mme Stefanini-Coulon et Chamoreau Claude
Comité d'Auvergne	Pr Caillaud Denis
CDMR 64	Stefanini Coulon Joëlle
CDMR 67	Pr Pauli Gabrielle
CDMR 69	Dr Harf Raoul
Comité Francilien Île-de-France	Dr Dixsaut Gilles
Comité normand	Pr Nouvet Georges
CDMR 84	Dr Léon Jacques
CDMR 87	Dr Touraine François
CDMR 94	Dr Homasson Jean-Paul



Pour plus d'informations sur ces actions et leur déroulement ainsi que sur les autres actions des Comités Départementaux et Régionaux vous pouvez demander les rapports d'activité du CNMR et des Comités.



Aide sociale, prévention et éducation à la santé

L'Aide sociale consiste à attribuer aux malades les plus démunis des secours ponctuels. Les aides sont disponibles très rapidement afin de parer à l'urgence. L'objectif est de rendre possible le traitement de malades des voies respiratoires lorsque la guérison est compromise par des conditions de vie limitant l'accès aux soins ou le respect des prescriptions. C'est le cas lorsque l'habitat est inadapté ou inexistant, les besoins alimentaires non couverts, que certains compléments de soins ne sont pas pris en charge par l'Assurance Maladie, que survient une perte de revenus liée à un licenciement causée par la maladie...

Les Comités interviennent en complément des droits et aides institutionnels, ou en attente de leur mise en place à la demande de professionnels du secteur social ou de santé.

› Aide sociale

28 000 € ont été attribués à 6 Comités ayant une activité particulièrement importante dans ce domaine : Charente-Maritime, Languedoc-Roussillon, Bas-Rhin, Rhône, Ile-de-France, Normandie. Cette somme représente environ 35% du total des aides accordées par ces Comités à **plus de 400 personnes ou familles soutenues au cours de l'année** pour augmenter leurs chances de guérir de leur maladie respiratoire : tuberculose (surtout en Ile-de-France, Bas-Rhin et Rhône), asthme, BPCO, cancer, insuffisance respiratoire.

› Prévention, éducation à la santé

Au total **142 000 € ont été attribués à 33 projets présentés par 11 Comités** : Bouches-du-Rhône, Charente-Maritime, Languedoc-Roussillon, Loire-Atlantique, Meuse, Auvergne, Pyrénées-Atlantiques, Bas-Rhin, Rhône, Ile-de-France, Normandie.

› **50 000 € ont été attribués à 9 projets de prévention du tabagisme**, première cause de pathologies respiratoires, notamment la BPCO et le cancer bronchopulmonaire. Certains projets ciblent la population générale, notamment à l'occasion de la Journée mondiale sans tabac et du Mois sans tabac, dont la plupart des Comités sont des partenaires actifs. D'autres sont destinés aux populations particulièrement vulnérables que sont les jeunes (milieu scolaire mais aussi foyers d'accueil ou de jeunes mères) ou les populations socialement défavorisées.

› **23 700 € ont été attribués à 6 projets BPCO** : sensibilisation du grand public et des populations vulnérables lors de la Journée mondiale BPCO en novembre ou pour des projets au long cours d'accompagnement des malades.

› **38 700 € ont été attribués à 9 projets asthme et sensibilisation aux risques liés à l'environnement** : animations tout public avec temps forts lors des Journées de l'asthme (mai) et de la Qualité de l'air (septembre) pour tous les Comités. Projets particuliers au long cours pour des populations défavorisées (Bouches-du-Rhône), des scolaires (Ile-de-France, Normandie) : ateliers du souffle (Pyrénées-Atlantiques).

› **29 600 € ont été attribués aux projets Sport, tuberculose, sommeil, ...**

Ils nous ont soutenus en 2020 !

En 2020, des partenaires de plus en plus nombreux se sont engagés aux côtés de la Fondation du Souffle en finançant des projets de Recherche, en participant à des actions de prévention ou à l'Urban Trail de la Butte Montmartre.

PARTENAIRES INSTITUTIONNELS



MÉCÈNES



ALAIR-AVD, ALK, ARAIR LOR, BRISTOL MYERS SQUIBB, ELSEVIER MASSON, SRLF

MÉCÈNES ÉTUDES HÉBERGÉES





LES MEMBRES DU CONSEIL D'ADMINISTRATION

PRÉSIDENT



Pr Bruno Housset
Président de la
Fondation du Souffle

AUTRES MEMBRES DU BUREAU



Pr Bruno Crestani
Vice-Président de la
Fondation du Souffle



Pr Philippe Camus
Secrétaire de la
Fondation du Souffle
et Président du CNMR



Dr Jacques Bons
Trésorier de la
Fondation du Souffle

AUTRES ADMINISTRATEURS



Pr Christophe Leroyer
Président de la FFP/CNPP



**Pr Chantal Raherison-
Semjen**
Présidente de la SPLF



Mme Marie-Agnès Wiss
Présidente de la FFAAIR



Mme Valérie Ohannessian
Directrice Générale de COOP
de France



Mme Laurence Armand
Bilans de compétences et
accompagnement au retour à l'emploi
chez ACTE 78 (Action Chrétienne
pour le Travail et l'Emploi)



Mme Nathalie de Maublanc
Dirigeante d'Action Business
et Croissance

L'ÉQUIPE OPÉRATIONNELLE



Jean-Baptiste Mollet
Directeur Général



Catherine Monnier
Secrétaire Générale



Jean-Philippe Santoni
Pneumologue bénévole



Kouroussa M'Bae
Chargée des Relations
Mécènes



**Marie-Caroline
Tisserand-Marchadour**
Responsable Marketing
& Collecte



Élise Sagnard
Responsable
Communication



Isabelle Jouve
Responsable
Philanthropie et Mécénat



Maryse Creton
Secrétaire Scientifique
et Administrative



Sandrine Le Gal
Chargée d'accueil
à la Maison du Poumon

CONSEIL SCIENTIFIQUE

Conseil Scientifique unique et commun composé de **20 membres qualifiés**, sous la présidence du **Professeur Pascal Chanez** et du **Professeur Philippe Bonniaud**.

1. Pr Fabrice BARLESI (Marseille)
2. Pr François-Xavier BLANC (Nantes)
3. Pr Laurent GUILLEMINAULT (Toulouse)
4. Pr Carole PLANES (Bobigny)
5. Dr Laurent PLANTIER (Tours)
6. Dr Nelly FROSSARD (Strasbourg) au titre des J2R
7. Pr Christophe LEROYER (Brest)
8. Pr Bernard MAITRE (Créteil) au titre du CS de la SPLF
9. Dr Azzedine YAICI (Orléans)
10. Pr Jean-Louis PEPIN (Grenoble)
11. Pr Claire ANDREJAK (Amiens)
12. Pr Emmanuel BERGOT (Caen)
13. Dr Jorge BOCZKOWSKI (Créteil)
14. Pr Vincent COTTIN (Lyon)
15. Dr Sylvie GAZZERI (Grenoble)
16. Dr Christophe GUIGNABERT (Paris)
17. Pr Ari CHAOUAT (Nancy)
18. Pr Marie WISLEZ (Paris)
19. Pr Abdelatif TAZI (Paris)
20. Dr Anne TSICOPOULOS (Lille)



Pr Philippe Bonniaud
Président
du Conseil Scientifique



Pr Pascal Chanez
Président
du Conseil Scientifique



Perspectives 2021

Notre objectif est de donner un nouvel élan au développement de la Fondation du Souffle afin, de la rendre plus visible, plus efficace et de rassembler les talents et les énergies autour de nos missions. La vente des locaux du 66 boulevard Saint-Michel nous aidera à atteindre cet objectif. La nomination, le 1^{er} janvier 2021, de Catherine Monnier au poste de Directrice Générale de la Fondation, vient soutenir cette ambition. Elle succède à Jean-Baptiste Mollet, Directeur Général du CNMR dès 2003, puis de la Fondation du Souffle depuis 2011. Il nous faut aussi professionnaliser la Fondation en la dotant d'outils adaptés avec notamment la refonte de notre site internet et l'optimisation de l'outil de gestion de notre base de données. Nous poursuivrons nos efforts de recherche engagés sur les séquelles de la Covid-19 qui restent préoccupantes. Concernant nos missions sociales, qui sont une des raisons d'être de la Fondation, l'objectif est de poursuivre l'information et la prévention auprès du grand public par des campagnes plus interactives, avec deux priorités de Santé publique que sont l'asthme et la BPCO. Des actions sur les apnées du sommeil sont également prévues.

Dans ce contexte, la Fondation souhaite être toujours plus proche de son public et nous créons de nouveaux outils de communication comme les rencontres de la Fondation du Souffle qui permettent aux patients comme au grand public d'échanger avec des professionnels de santé malgré la situation sanitaire et de créer ainsi du lien.

Nous voulons un nouveau souffle pour la Fondation !

Nous avons besoin de la participation de tous.

Bruno Housset, Président

Bruno Crestani, Vice-Président



Bilan actif au 31 décembre 2020

Les changements très importants de la réglementation comptable entre 2019 et 2020 rendent difficile la lecture et la comparaison directe entre les 2 exercices

	Exercice N (selon ANC 2018-06)			Exercice N-1 (selon CRC 1999-01)
	Brut	Amortissements et dépréciations (à déduire)	Net	Net
ACTIF IMMOBILISÉ				
Immobilisations incorporelles	111 463	88 940	22 524	19 527
Frais d'établissement	22 849	22 849	0	0
Concessions, brevets, licences, marques, procédés, logiciels, droits et valeurs similaires	88 614	66 091	22 524	19 527
Immobilisations corporelles	4 827 358	820 146	4 007 212	3 786 924
Terrains	885 556	0	885 556	885 556
Constructions	3 542 226	746 589	2 795 636	2 878 607
Installations techniques, matériel et outillage industriels	118 743	73 557	45 185	22 760
<i>Biens reçus par legs ou donations destinés à être cédés</i>	280 833	0	280 833	0
Immobilisations financières	102 100	0	102 100	101 900
Autres titres immobilisés	100 200	0	100 200	100 000
Prêts	1 671	0	1 671	1 671
Autres immobilisations financières	229	0	229	229
TOTAL I	5 040 922	909 086	4 131 836	3 908 351
ACTIF CIRCULANT				
Stocks et en-cours	225 073	22 811 188	13 885	37 508
Créances	1 272 883	269 978	1 002 905	475 004
Créances clients, usagers et comptes rattachés	117 198	19 978	97 220	62 431
<i>Créances reçues par legs ou donations</i>	384 204	0	384 204	0
Autres	771 481	250 000	521 481	412 574
Valeurs mobilières de placement	2 099 337	0	2 099 337	1 652 480
Disponibilités	287 351	0	287 351	1 798 559
Charges constatées d'avance	19 415	0	19 415	64 096
TOTAL II	3 704 058	281 166	3 422 893	4 027 647
Frais d'émission des emprunts (III)				
Primes de remboursement des emprunts (IV)				
Ecarts de conversion Actif (V)				
TOTAL GENERAL (I + II + III + IV + V)	8 744 980	1 190 252	7 554 728	7 935 998

Bilan passif au 31 décembre 2020

	Exercice N (selon ANC 2018-06)	Exercice N-1 (selon CRC 1999-01)
FONDS PROPRES		
Fonds propres / fonds associatifs sans droit de reprise	6 460 507	6 460 507
Réserves	107 626	107 626
Report à nouveau	-857 660	-779 106
Excédent ou déficit de l'exercice	-691 297	-78 554
Situation nette (sous total)	5 019 176	5 710 473
TOTAL I	5 019 176	5 710 473
FONDS REPORTÉS ET DÉDIÉS		
Fonds reportés liés aux legs ou donations	665 037	
Fonds dédiés	416 052	
TOTAL II	1 081 089	0
PROVISIONS		
Provisions pour charges	26 028	43 453
TOTAL III	26 028	43 453
FONDS DÉDIÉS		
sur subventions de fonctionnement		226 354
sur autres ressources		195 925
TOTAL III BIS	0	422 279
DETTES		
Emprunts et dettes auprès des établissements de crédit		434
Emprunts et dettes financières diverses	55 347	55 347
Dettes Fournisseurs et Comptes rattachés	176 052	317 866
Dettes fiscales et sociales	177 318	102 653
Autres dettes	1 019 719	1 246 493
Produits constatés d'avance		37 000
TOTAL IV	1 428 436	1 759 792
Ecart de conversion Passif (V)		
TOTAL GENERAL (I + II + III + III BIS + IV + V)	7 554 728	7 935 998

Les comptes de résultat

au 31 décembre 2020

	Exercice N (selon ANC 2018-06)	Exercice N-1 (selon CRC 1999-01)
PRODUITS D'EXPLOITATION		
Ventes de biens et services	356 462	396 764
Ventes de biens	209	5 158
Ventes de prestations de service	356 253	391 606
Produits de tiers financeurs	2 257 271	510
Subventions	50 000	510
Ressources liées à la générosité du public	2 207 271	0
Dons manuels	842 051	
Mécénats	1 178 599	
Legs, donations et assurances-vie	186 621	
Reprises sur amortissements, dépréciations, provisions et transferts de charges	133 122	11 953
Utilisations des fonds dédiés	69 389	
Autres produits	10 059	1 740 316
Dons manuels		692 769
Mécénats		932 476
Legs et donations		85 790
Autres produits	10 059	29 281
TOTAL I	2 826 304	2 149 542
CHARGES D'EXPLOITATION		
Achats de marchandises	4 052	50
Variation de stock	19 257	10 435
Autres achats et charges externes	2 435 599	1 716 565
Impôts, taxes et versements assimilés	52 932	29 667
Salaires et traitements	373 180	219 127
Charges sociales	165 063	91 993
Dotations aux amortissements et aux dépréciations	343 068	96 190
Dotations aux provisions	595	7 861
Reports en fonds dédiés	63 162	
Autres charges	73 881	1 131
TOTAL II	3 530 789	2 173 019
1. RÉSULTAT D'EXPLOITATION (I - II)	-704 485	-23 476
PRODUITS FINANCIERS		
Autres intérêts et produits assimilés	13 188	12 428
TOTAL III	13 188	12 428
CHARGES FINANCIÈRES		
TOTAL IV		
2. RÉSULTAT FINANCIER (III - IV)	13 188	12 428
PRODUITS EXCEPTIONNELS		
Sur opérations de gestion	0	4 127
TOTAL V	0	4 127
CHARGES EXCEPTIONNELLES		
Sur opérations de gestion		206
4. RÉSULTAT EXCEPTIONNEL (V - VI)	0	206
TOTAL DES PRODUITS (I + III + V)	2 839 491	2 166 097
TOTAL DES CHARGES (II + IV + VI + VII + VIII)	3 530 789	2 173 225
SOLDE INTERMÉDIAIRE		
+ Report des ressources non utilisées des exercices antérieurs		35 000
- Engagements à réaliser sur ressources affectées		106 426
EXCÉDENT OU DÉFICIT	-691 297	-78 554
CONTRIBUTIONS VOLONTAIRES EN NATURE		
Prestations en nature		74 000
TOTAL		74 000
CHARGES DES CONTRIBUTIONS VOLONTAIRES EN NATURE		
Mise à disposition gratuite de biens et services	74 000	
TOTAL	74 000	

Compte emploi ressources

au 31 décembre 2020

RESSOURCES PAR ORIGINE	Exercice N	Exercice N-1
RESSOURCES DE L'EXERCICE		
1 - Ressources liées a la générosité du public	2 207 271	732 146
1-1 Cotisations sans contrepartie	0	0
1-2 Dons, legs et mécénats	2 077 925	703 661
Dons manuels	712 705	617 872
Legs, donations et assurances-vie	186 621	85 789
Mécénats	1 178 599	
1-3 Autres ressources liées à la générosité du public	129 346	28 485
TOTAL DES RESSOURCES	2 207 271	732 146
2 - Reprises provisions & dépréciations		
3 - Utilisation des fonds dédiés antérieurs	0	0
Déficit de la générosité du public		
TOTAL	2 207 271	732 146
Plus ou moins résultat générosité du public	0	0
Moins Investissements Plus désinvestissements nets financés par la générosité du public	0	
Ressources reportées liées a la générosité du public en fin d'exercice (hors fonds dédiés)	0	0
EMPLOIS PAR DESTINATION	Exercice N	Exercice N-1
EMPLOIS DE L'EXERCICE		
1 - Missions sociales	1 588 198	585 716
1-1 Réalisées en France	1 588 198	585 716
Actions réalisées par l'organisme	597 911	380 112
Versements à un organisme central ou à d'autres organismes agissant en France	990 287	205 604
1-2 Réalisées à l'étranger	0	0
Actions réalisées par l'organisme	0	0
Versements à un organisme central ou d'autres organismes		
2 - Frais de recherche de fonds	619 073	146 429
2-1 Frais d'appel à la générosité du public	605 167	133 822
2-2 Frais de recherche d'autres ressources	13 906	12 607
3 - Frais de fonctionnement		
TOTAL DES EMPLOIS	2 207 271	732 146
4 - Dotations aux provisions et dépréciations		
5 - Reports en fonds dédiés de l'exercice		0
Excedent de la générosité du public de l'exercice		
TOTAL	2 207 271	732 146



La Fondation du Souffle, reconnue d'Utilité Publique, se mobilise au quotidien sur plusieurs fronts pour lutter contre toutes les maladies respiratoires et les agresseurs du souffle comme la pollution, le tabac...

La Fondation du Souffle est la seule fondation exclusivement dédiée à la lutte contre les maladies respiratoires.

Entièrement privée, elle agit grâce à la générosité de ses donateurs, particuliers et mécènes.






Elle a trois missions : financer la Recherche scientifique française en pneumologie, organiser des actions d'information et de prévention auprès du grand public et apporter un soutien financier aux malades respiratoires en situation de précarité.

Respirer est la chose la plus naturelle au monde, nul besoin d'y penser. Mais quand la respiration devient une souffrance, un combat, rien d'autre n'a plus d'importance. Protéger le souffle, c'est protéger la vie ! C'est dans ce but que la Fondation du Souffle finance la recherche respiratoire.

Fondation du
Souffle
Donnez, Cherchons, Respirez !

Fondation du Souffle
Maison du Poumon
66, boulevard Saint-Michel - 75006 Paris
Tél. : 01 46 34 58 80 - Mail : contact@lesouffle.org

www.lesouffle.org

 @FduSouffle
 @FduSouffle
 @fondation-du-souffle
 FondationDuSouffle
 @fdusouffle

