

Rapport d'activité

2022





Sommaire

- 04** Faits marquants
- 06** Chiffres clés
- 07** Missions sociales
- 12** Dynamisation des régions
- 14** Partenaires
- 15** Gouvernance
- 18** Perspectives 2023
- 19** Comptes

Édito

2022, une Fondation qui affirme sa volonté de lutter au quotidien contre toutes les maladies respiratoires

Un nouveau binôme à la tête de la Fondation

J'ai le plaisir d'avoir été élu président de la Fondation en mai 2022. Je prends la succession du Pr Bruno Housset qui s'est investi près de six ans à nos côtés et que je remercie pour son engagement sans faille. Frédérique Reine, notre nouvelle directrice, a pris ses fonctions en septembre 2022, elle succède à Catherine Monnier, partie à la retraite en avril 2022.

Nous avons à cœur, tous les deux, avec l'ensemble des membres du Conseil d'administration et l'équipe salariée de la Fondation, de porter haut les valeurs de la Fondation, de réaffirmer son rôle fondamental dans le soutien à la recherche, l'information et la sensibilisation des publics.

Je souhaite la bienvenue aux nouveaux membres de notre Conseil d'administration, Stéphane Poumailloux, Daniel Rodriguez et Manuel Tunon de Lara, tous trois au titre de personnalités qualifiées.

Notre action se fera nécessairement en lien étroit avec nos partenaires, membres de notre conseil d'administration : le CNMR, la Société de Pneumologie de Langue Française, la Fédération Française de Pneumologie et la FFAAIR qui représente les patients.

Prévention et recherche

L'année 2022 a vu se déployer la campagne Activ'Ton Souffle. Cette campagne a permis une sensibilisation aux bienfaits de l'activité physique au quotidien, pour tous, à tous les âges de la vie. Le retour de l'Urban Trail de la Fondation du Souffle à la Butte Montmartre à Paris a été un véritable succès, avec plus de 1 000 participants engagés pour notre cause.

Notre mission recherche n'est pas en reste puisque, sous l'impulsion de son Conseil scientifique, la Fondation du Souffle a lancé trois appels à projets « Formation par la Recherche », « Epithélium respiratoire » et « Lymphangioliomyomatose ». Cela réaffirme le rôle capital de cette mission de soutien à la recherche et de mise en lumière d'avancées thérapeutiques et scientifiques majeures.

Des projets structurants pour la Fondation

En fin d'année, nous avons acquis de nouveaux locaux, géographiquement proches de nos partenaires de la Maison de la Pneumologie. Nous intégrerons ces bureaux dans le courant de l'année 2023 après des travaux de rénovation. Ce projet est important pour permettre à l'équipe de poser enfin les bases d'un nouveau départ pour la Fondation.

Nous avons investi dans un outil de gestion de notre base de données (CRM) qui va nous permettre d'optimiser les interactions avec nos donateurs et mécènes.

Nous avons renouvelé et réactualisé notre site internet. L'information a été réorganisée à la fois sur le fond et la forme pour répondre aux besoins de tous nos publics, patients, familles et, plus globalement, personnes en quête d'information sur les maladies respiratoires.

Enfin, dans un souci de renforcer nos procédures et notre gestion financière, nous avons recruté une responsable financière externe à temps partiel.

Pour conclure, je tiens à saluer le travail des membres du bureau, des membres du conseil d'administration et de l'équipe salariée qui fait preuve d'un bel engagement au quotidien.

Je n'oublie pas ici nos bienfaiteurs et mécènes, sans qui rien ne serait possible. Leur soutien sans faille permet à la Fondation du Souffle d'exister et de continuer sa lutte contre toutes maladies respiratoires.



Professeur Bruno Crestani
Président de la Fondation du Souffle



Faits marquants

Janvier

Publication de la 1^{ère} vidéo recherche du mardi

Diversifier les contenus pour augmenter notre communauté sur les réseaux sociaux était une des priorités. Le lancement des vidéos recherche avec le Pr. Crestani a été un véritable succès car elles permettent de rendre accessibles à tout le monde les projets de recherche financés par la Fondation.



Février

Journée mondiale contre le cancer

Depuis 2020, nous avons lancé une collection des « Fondamentaux des maladies respiratoires ». Après l'asthme et la BPCO en 2020, les apnées du sommeil en 2021, nous avons édité celle sur les cancers du poumon. Ce kit comprend, une brochure, une affiche et une infographie disponibles sur notre site.

Février

Diffusion de notre premier podcast



Diversifier les formats et surtout créer un lien de proximité avec la Fondation du Souffle était notre objectif. A travers ces entretiens audio nous prenons le temps d'aller à la rencontre des personnes engagées pour la Fondation du

Souffle. Le premier épisode, sorti à l'occasion de la Journée Mondiale des Femmes dans la Sciences, nous a permis de rencontrer Chloé Rafael, chargée des actions scientifiques. Un second épisode avec le Dr Santoni est sorti à l'occasion de la Journée Mondiale des bénévoles.



Mai

Lancement de la campagne Activ' ton Souffle

La nouvelle campagne d'information et de prévention de la Fondation, autour du thème de l'activité physique pour tous et toute l'année, a été lancée. Au programme : une conférence en ligne, des vidéos avec des défis à relever, un grand journal d'activités pour les vacances d'été, une brochure de sensibilisation, une journée pour les patients, dédiée à cette thématique.



Juin

Journée pour les patients en présence d'Alain Bernard

Une journée dédiée aux patients et à l'activité physique. Au programme, des conférences avec des experts (pneumologues, kinésithérapeutes, coaches) et Alain Bernard, champion olympique de natation et asthmatique. Pour la première fois, des associations partenaires sont également venues présenter leurs actions aux patients et également aux visiteurs de passage grâce à des stands placés à l'extérieur.

Septembre

Journée mondiale du poumon avec la FFAAIR

Pour la deuxième année consécutive, la Fondation du Souffle était au rendez-vous aux côtés de la FFAAIR (Fédération des Insuffisants Respiratoires), du Comité francilien contre les Maladies Respiratoires - Le Souffle Ile-de-France et l'Ufolep (Association Sport Santé). Une journée au cœur de Paris pour informer le public sur sa santé respiratoire.



Octobre

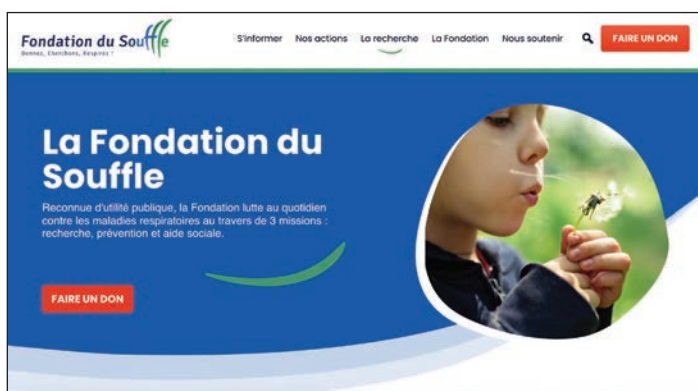
Retour de l'Urban Trail de la Fondation du Souffle à la Butte Montmartre !

Après deux années d'évènement connecté, l'Urban Trail de la Fondation du Souffle a pu retrouver son format habituel : 7km, 1200 marches au sein d'un lieu exceptionnel ! Une nouveauté pour l'occasion : le parcours était ouvert aux marcheurs également. 62000 euros ont été collectés au profit de la Fondation du Souffle grâce au 1000 coureurs et 100 marcheurs inscrits.

Octobre

Lancement du nouveau site internet de la Fondation

Parce que le site internet de la Fondation est sa première vitrine et le principal outil d'information et de sensibilisation pour tous, sa refonte était devenue une évidence. Plusieurs objectifs : mettre à jour tous les contenus, le rendre 100% accessible sur mobile et valoriser davantage les missions sociales de la Fondation. L'adresse, elle, n'a pas changé : www.lesouffle.org



Novembre

Lancement des appels à projets de recherche thématiques

Deux appels à projets thématiques ont été lancés en 2022 : un premier sur la lymphangioliomyomatose qui a été financé par un legs en mémoire d'une patiente décédée de cette maladie et un second sur l'épithélium respiratoire. En 2022, ce sont 19 projets qui ont été soutenus pour un montant total de 800 000 euros.

Chiffres clés

MALADIES RESPIRATOIRES ET AGRESSEURS DU SOUFFLE : LES CHIFFRES CLÉS EN FRANCE



10 millions

de Français souffrent de maladies respiratoires chroniques

Ref : splf 2021



L'asthme

4 millions d'asthmatiques en France

Source : données santé publique France 20 octobre 2022



La BPCO*

3,5 millions de personnes atteintes, 18 000 en meurent chaque année

Sources : Haute Autorité de Santé, juin 2019 ; Santé Publique France, juin 2019



La tuberculose

5 000 nouveaux cas déclarés par an

Ref : www.santepubliquefrance.fr tuberculose données de mars 2022



Le cancer du poumon

Plus 33 000 décès estimés en 2018

Source : Institut National du Cancer, mars 2021



Pollution de l'air

48 000 décès attribuables chaque année aux particules ultrafines contenues dans l'air pollué

Source : Santé Publique France, septembre 2021



Tabac

75 000 décès par an

Ref : Bulletin Epidémiologique Hebdomadaire n°15, 28 mai 2019



Covid-19

plus de 143 000 décès

Ref : données Santé Publique France au 31/12/20



Les dons collectés sur l'année 2022 auprès des particuliers :

963 665 €
349 794 € de Legs

COMMUNICATION



Site internet :

Près de **300 000** visiteurs

uniques sur le site tout au long de l'année

Réseaux sociaux : des communautés actives

f 13 300 fans (+4%)
t 3 040 abonnés (+8%)
ig 904 abonnés (+24%)
in 961 abonnés (+38%)
yt 514 abonnés (+35%)

MISSIONS SOCIALES

RECHERCHE :

Fonds alloués à la Recherche :

Plus de **800 000 €**

19 projets soutenus

PRÉVENTION :

3 campagnes d'information

Cancers du poumon, journée mondiale sans tabac et activité physique

39 projets

lancés par les Comités en région

AIDE SOCIALE :

42 000 €

reversés à des patients atteints de maladies respiratoires dans toute la France

* Broncho Pneumopathie Chronique Obstructive



Vers une recherche toujours plus ambitieuse

Le soutien à la Recherche est l'une des trois missions statutaires de la Fondation du Souffle. Le Conseil scientifique, composé de 20 membres sous la présidence du Pr. Pascal CHANEZ, est le véritable bras armé de la mission Recherche de la Fondation. Il étudie, sélectionne les candidatures et suit ensuite les lauréats. En 2022, grâce à la générosité des donateurs, plus de 800 000 euros ont financé 19 projets de recherche* en santé respiratoire sur des thématiques diverses.

La Fondation du Souffle est le premier financeur français de Recherche en pneumologie. Des millions de malades pourront bénéficier des avancées de la recherche.

15 AVRIL 2022 : 3 PROJETS LAURÉATS ONT ÉTÉ SÉLECTIONNÉS

Le conseil scientifique de la Fondation du Souffle s'est réuni et a désigné les lauréats de l'appel à projets « Éosinophiles », qui avait été lancé à la fin de l'année 2021. Trois projets de recherche ont été sélectionnés pour un montant total de 150 000 €.

AU PRINTEMPS 2022 : LANCEMENT DE L'APPEL À PROJETS « FORMATION PAR LA RECHERCHE »



L'appel à projets annuel « Formation par la Recherche » est destiné à financer intégralement des années de M2 pour des internes en médecine

ou en pharmacie, mais également des thèses d'université. Il a également pour objectif de contribuer au financement de séjours post-doctoraux, et de mobilités universitaires pour de jeunes chercheurs.

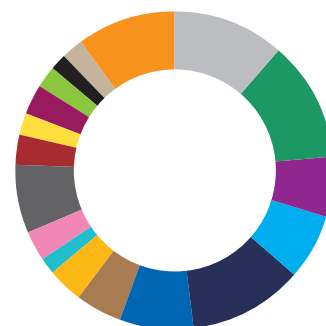
En 2022, cet appel à projets a permis de financer 10 lauréats sur des thématiques variées telles que les cancers du poumon, la transplantation pulmonaire, la fibrose pulmonaire ou l'asthme, pour un montant total de près de 470 000 €.

EN HIVER 2022 : LANCEMENT DES APPELS À PROJETS « EPITHÉLIUM RESPIRATOIRE » ET « LYMPHANGIOLÉIOMYOMATOSE »

Les appels à projets « Epithélium respiratoire » et « Lymphangioliomyomatose » ont été lancés à la fin de l'année 2022 pour des montants totaux respectifs de 150 000 € et 175 000 €. Les lauréats seront désignés au début de l'année 2023.



Point sur les montants de recherche des 5 dernières années
131 projets pour un total de 5 287 600 €.



- 15 Cancer
- 16 Asthme
- 8 BPCO
- 9 Covid-19
- 15 Fibrose pulmonaire et FPI
- 10 Transplantation
- 6 Mucoviscidose
- 5 Tuberculose
- 2 Toux
- 4 Hypertension artérielle pulmonaire
- 9 Maladies respiratoires rares
- 4 Dyspnée
- 3 Pneumonies
- 4 Apnées du sommeil
- 3 Dysplasie Broncho-pulmonaire (DBP)
- 2 Régénération alvéolaire
- 3 Hypoventilation centrales
- 13 Autres

Perspectives 2023

L'appel à projets « Formation par la Recherche » sera lancé au printemps 2023, en même temps qu'un appel à projets consacré au soutien à la recherche clinique sur les Fibroses Pulmonaires avec le soutien de l'Association Fibrose Pulmonaire France (AFPF) que nous remercions pour son engagement répété à nos côtés.

Deux appels à projets seront lancés à la fin de l'année 2023 : un appel à projets consacré à la recherche sur la bronchopneumopathie chronique obstructive (BPCO) et un appel à projets consacré aux soins de santé fondés sur la valeur (Value-Based Health Care – VBHC).

* Montant total des contractualisations réalisées avec les lauréats des appels à projets de la Fondation du Souffle

19 projets de recherche ont été financés par la Fondation du Souffle en 2022.

En voici deux qui portent sur des maladies fréquentes, l'asthme et le cancer du poumon.



Laurent Reber
Institut Toulousain des Maladies Infectieuses

Développement de vaccins ARN pour le traitement de l'asthme allergique aux acariens

Contexte du projet de recherche

L'asthme est la maladie respiratoire chronique la plus répandue avec 300 millions de personnes atteintes dans le monde. En France, ce ne sont pas moins de 4 millions de personnes atteintes. Plus de la moitié souffre d'asthme allergique, dans la majorité des cas contre des allergènes d'acariens.

Dans les cas d'asthmes modérés à sévères, les traitements actuellement disponibles se révèlent bien souvent insuffisants. Il est donc pertinent de chercher de nouvelles thérapies permettant le contrôle de l'asthme allergique.

Quels sont les objectifs de ce projet ?

La pandémie de Covid-19 a mis en lumière l'efficacité des vaccins ARN. L'objectif de ce projet est de démontrer que des vaccins ARN ciblant des allergènes d'acariens pourraient être utilisés dans le traitement de l'asthme allergique.

Des vaccins ARN vont donc être synthétisés et leur efficacité et durée d'action seront testées dans des modèles d'asthme allergique aux acariens.

Quels sont les bénéfices pour les patients ?

Ce projet permettra de démontrer l'efficacité des vaccins ARN ciblant des allergènes d'acariens dans un contexte d'asthme allergique. Un tel vaccin pourrait soulager la vie de deux millions de personnes en France.

A plus long terme, d'autres types d'allergies respiratoires et non-respiratoires pourront être ciblées, car il suffira de varier les séquences d'ARN pour cibler d'autres allergènes majeurs.



Antonio Maraver
Institut de recherche en Cancérologie de Montpellier

*Exploiter les vulnérabilités dans l'adénocarcinome pulmonaire induit par EGFR muté et résistant à osimertinib dû à l'amplification de MET
Ou comment lever la résistance aux thérapies ciblées dans les cancers du poumon ?*

Contexte du projet de recherche

Dans le cancer du poumon le plus fréquent, l'adénocarcinome, certaines tumeurs sont résistantes à la chimiothérapie conventionnelle en raison de mutations génétiques, notamment des mutations affectant le gène EGFR. De nouveaux traitements ont été développés pour combattre la maladie en ciblant les cellules porteuses des mutations EGFR. Malheureusement, l'efficacité de ces traitements est souvent transitoire : l'incapacité de ces traitements à bloquer totalement l'activité de l'EGFR donnerait aux cellules la capacité d'échapper au traitement en développant des nouvelles mutations.

Trouver de nouvelles molécules susceptibles d'apporter un bénéfice thérapeutique aux patients qui développent une résistance aux traitements est primordial et bloquer l'activité résiduelle de l'EGFR pourrait permettre de lever cette résistance.

Quels sont les objectifs de ce projet ?

L'objectif est de tester les effets sur l'apparition de nouvelles mutations et sur la résistance aux traitements, de deux molécules combinées préalablement identifiées comme pouvant être capables de bloquer l'activité résiduelle de l'EGFR

Quels sont les bénéfices pour les patients ?

Ce projet devrait aboutir à la découverte de nouvelles cibles thérapeutiques pour limiter ou contrecarrer l'apparition de la résistance aux traitements dans les cancers du poumon, principale cause de décès dans le monde.

Agir au quotidien en faveur de la prévention

Engagée depuis de longues années dans la prévention, la Fondation du Souffle développe des programmes d'information et sensibilisation à destination de tous et adaptés aux fléaux actuels. Ces projets sont portés par la Fondation du Souffle au niveau national et par les Comités départementaux et régionaux de lutte contre les maladies respiratoires (CDMR) sur tout le territoire au plus près des personnes concernées, notamment les enfants, les jeunes, les populations défavorisées, les malades. En matière de santé respiratoire, la prévention a une place prépondérante.

États généraux de la santé respiratoire

Au sein d'un collectif de 26 organisations d'usagers et professionnels de santé, coordonné par la Société de Pneumologie de Langue Française (SPLF), la Fondation du Souffle s'est associée aux travaux en faveur d'une stratégie ambitieuse et collective : améliorer la qualité de la prise en charge des maladies respiratoires, répondre à l'urgence qu'elles représentent et renforcer leur visibilité. Les propositions de ce collectif ont été remises et présentées au gouvernement autour de 3 piliers : la prévention, la prise en charge et la lutte contre l'exclusion sociale.



Cancers du poumon : nouveau kit d'information

L'année 2022 a permis de compléter notre collection de brochure « Les fondamentaux des maladies respiratoires ». Après l'asthme, la BPCO, les apnées du sommeil nous faisons le point sur les Cancers du Poumon. Ce kit a été édité à l'occasion de la Journée Mondiale contre le cancer le 4 février. Ce kit comprenant une brochure, une affiche et une infographie a été diffusé sur tout le territoire par les mécènes, les comités régionaux et départementaux contre les maladies respiratoires et partenaires associatifs.

Vidéos de la recherche en santé respiratoire

La recherche est une des missions prioritaires de la Fondation et l'impact sur la santé du plus grand nombre doit être mis en avant. Depuis le mois de janvier, le Pr Crestani a pris à une vingtaine de fois la parole en vidéo afin de faire comprendre comment fonctionnent les projets de recherche, d'appréhender au mieux les enjeux qu'ils représentent, de célébrer les avancées significatives à plus ou moins long terme, pour les malades et de les expliquer. Des chercheurs soutenus par la Fondation du Souffle ont également présenté leurs projets. Toutes ces vidéos sont à retrouver sur la chaîne YouTube de la Fondation. Nous allons développer ces actions afin d'augmenter la notoriété de la Fondation.



Journée Mondiale Sans Tabac

Cette journée a été l'occasion pour la Fondation du Souffle de mener plusieurs actions de sensibilisation auprès de différents publics :

- › Les collaborateurs de Bouygues Energie Services en relevant le défi de monter les 16 étages du Tribunal de Paris le plus rapidement possible. L'événement a également permis de réaliser des dizaines de tests du Souffle auprès des collaborateurs, grâce à la présence du Dr Santoni, pneumologue-bénévole à la Fondation du Souffle.



- › Les collaborateurs de Johnson & Johnson Santé Beauté France et le grand public en organisant un webinar sur les cancers du poumon
- › Les politiques et le grand public en cosignant une lettre ouverte avec l'Alliance contre le tabac et une cinquantaine d'organisations pour que l'Union Européenne mette un terme à l'écoblanchiment (green-washing) des industriels du tabac.



Activ' ton souffle : conférence de lancement, vidéo, grand journal et brochure

Lancé au mois de mai, la campagne Activ' ton Souffle a permis d'informer et de sensibiliser à l'intérêt de pratiquer une activité physique que l'on soit malade respiratoire ou non. Des vidéos, des jeux, une brochure pour intégrer l'activité physique dans son quotidien, avec un maître mot « prendre du plaisir ».



Urban Trail de la Fondation du Souffle

Après 2 ans d'éditions connectées, l'Urban Trail, la course solidaire de la Fondation du Souffle a fait son grand retour à la Butte Montmartre avec une nouveauté : la course est dorénavant ouverte aux marcheurs. La pratique de l'activité physique, quels que soient son niveau, son envie et ses capacités, est essentielle pour tous. Accompagnés d'un guide touristique papier, les marcheurs ont également parcouru les 7km et 1200 marches tout en visitant ce lieu touristique emblématique de Paris. La course a accueilli 100 marcheurs en plus des 1000 coureurs. Objectif 2023 : 1500 coureurs et plus de 200 marcheurs ! Notre objectif est d'étendre à d'autres villes en France le concept d'Urban Trail de la Fondation du Souffle.



Les Comités contre les Maladies respiratoires très actifs en région

En 2022, une enveloppe de 138 000 € a été affectée aux missions de prévention, d'éducation à la santé et à l'aide sociale. Cette somme a été reversée au CNMR (Comité National contre les Maladies Respiratoires) pour contribuer aux financements des actions réalisées et mises en œuvre au plus près de la population dans toute la France. Cette somme est répartie dans le cadre d'un appel à projets géré par la Commission d'Évaluation des projets (CEP) du CNMR. Les projets, élaborés et portés par les Comités contre les Maladies Respiratoires régionaux ou départementaux, sont sélectionnés par un jury composé de bénévoles, de pneumologues et de spécialistes de santé publique et de prévention : 39 projets proposés par 12 régions et départements ont été soutenus en 2022.

Les projets sont développés selon quatre axes principaux répondant aux recommandations de la Fondation du Souffle, du CNMR et des instances régionales et nationales de santé :

- › BPCO
- › Environnement, Asthme et Allergies
- › Tabac et autres substances inhalées (chicha, cannabis...)
- › Autres : activité physique et souffle, activité physique adaptée aux malades respiratoires, COVID, tuberculose, sommeil...)



138 000 €
reversés



12 comités
soutenus



39 projets
financés

JOURNÉE PATIENTS

À l'occasion de la Journée Patients, organisée par la Fondation du Souffle le 18 juin, des stands ont été disposés dans le jardin de l'Observatoire de Paris afin d'informer le grand public sur les maladies respiratoires. Des associations partenaires se sont jointes à la Fondation pour sensibiliser les passants pour qu'ils prennent soin de leur santé respiratoire :

- › Comité Francilien contre les maladies respiratoires
- › Respi'Fil, la filière des maladies respiratoires rares
- › Htap France, une association qui lutte contre l'Hypertension Pulmonaire
- › Siel Bleu qui permet à tous d'améliorer sa santé et sa qualité de vie grâce à l'activité physique
- › Tr3s Sport, un collectif de coaches sport-santé



EXEMPLES D' ACTIONS FINANÇÉES DANS LE CADRE DE LA CEP :

- › **Activité Physique Adaptée (CD29)** : Favoriser les activités physiques des malades respiratoires afin de leur faire retrouver une autonomie et de les inciter à poursuivre ces pratiques dans un but thérapeutique et de confort.
- › **Capital-Souffle Jeunes (Comité Occitanie)** : Enrichir les connaissances des élèves de classe de CM1-CM2, sur l'air, la respiration, les déterminants de la santé respiratoire et le tabac. L'objectif est de faire émerger des solutions pour protéger la qualité de l'air et leur capital-souffle.
- › **Ateliers du Souffle (CD64)** : programme d'ETP (Éducation Thérapeutique du Patient) pour les patients asthmatiques. L'accès pour tous au programme des Ateliers du Souffle reste une priorité. Cette accessibilité passe par une offre éducative sur les territoires (en dehors des centres urbains) en milieu rural notamment.
- › **Attitude Souffle (Comité Ile-de-France)** : contribuer à développer les connaissances du grand public sur les maladies respiratoires, en particulier BPCO, et leurs facteurs de risque ou d'aggravation.



Aide sociale, prévention et éducation à la santé

L'Aide sociale consiste à attribuer aux malades les plus démunis des secours ponctuels. Les aides sont disponibles très rapidement afin de parer à l'urgence. L'objectif est de rendre possible le traitement des malades respiratoires lorsque la guérison est compromise par des conditions de vie limitant l'accès aux soins ou le respect des prescriptions. C'est le cas lorsque l'habitat est inadapté ou inexistant, les besoins alimentaires non couverts, ou encore lorsque certains compléments de soins ne sont pas pris en charge par l'Assurance Maladie, ou que survient une perte de revenus liée à un licenciement causé par la maladie...

Les Comités interviennent en complément des droits et aides institutionnels, ou en attente de leur mise en place à la demande de professionnels du secteur social ou de santé.

› Le financement de l'aide sociale attribuée aux Comités par la Fondation du Souffle

42 000 € ont été attribués à 7 Comités ayant une activité particulièrement importante dans ce domaine : Charente-Maritime (17), Finistère (29), Bas-Rhin (67), Rhône (69), Ile-de-France, Normandie et Occitanie. Cette somme représente près de la totalité des sommes demandées par ces Comités (49 000 € demandés) au cours de l'année pour augmenter les chances de guérison de malades souffrant d'affections respiratoires : tuberculose (surtout en Ile-de-France, Bas-Rhin et Rhône), asthme, BPCO, cancer, insuffisance respiratoire.

› La Commission d'Attribution de Secours de la Fondation du Souffle

L'aide sociale d'urgence peut être directement prise en charge par la Fondation du Souffle dans les départements dépourvus de comités. Cette aide, ultime filet de sécurité pour les personnes démunies, est octroyée de manière collégiale par la "Commission d'Attribution de Secours" est composée de :

- › Médecin pneumologue
- › Assistant(e) social(e)
- › Bénévole expérimenté
- › Salariée de la Fondation du Souffle

Ils nous ont soutenu en 2022 !

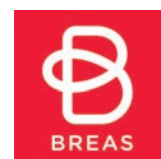
En 2022, des partenaires de plus en plus nombreux se sont engagés aux côtés de la Fondation du Souffle en finançant des projets de Recherche, en participant à des actions de prévention ou à l'Urban Trail de la Fondation du Souffle.



ASSOCIATION POSELLIS



ASSOCIATION USMO YOGA



MENARINI France





LES MEMBRES DU CONSEIL D'ADMINISTRATION Au 31 décembre 2022

PRÉSIDENT



Pr Bruno Crestani
Président de la
Fondation du Souffle

AUTRES MEMBRES DU BUREAU



Pr Manuel Tunon de Lara
Vice-Président de la
Fondation du Souffle



Pr Christophe Leroyer
Secrétaire



Mme Frédérique Marty-Jacob
Trésorière

AUTRES ADMINISTRATEURS



Pr Philippe Camus
Président du Comité
National contre les Maladies
Respiratoires



Pr Jésus Gonzalez
Président de la SPLF



Mme Marie-Agnès Wiss
Présidente de la FFAAIR



Mr Daniel Rodriguez
Président d'Elsevier Masson



Mr Stéphane Poumailloux
Ancien dirigeant d'entreprises

Au 31 décembre 2022

L'ÉQUIPE OPÉRATIONNELLE



Frédérique Reine
Directrice Générale



Jean-Philippe Santoni
Pneumologue bénévole



Kouroussa M'Bae
Responsable des Relations
Mécènes Santé



Élise Sagnard
Responsable
Communication



**Marie-Caroline
Tisserand-Marchadour**
Responsable Marketing
& Collecte



Lovely Milhomme
Assistante administrative



Isabelle Jouve
Responsable Philanthropie
et Partenariats



Chloé Rafael
Responsable des actions
scientifiques

CONSEIL SCIENTIFIQUE

Le Conseil Scientifique, composé de **20 membres qualifiés** sous la présidence du **Professeur Pascal CHANEZ**, est le véritable bras armé de la mission Recherche de la Fondation.

1. Fabrice Barlesi (Paris)
2. François-Xavier Blanc (Nantes)
3. Carole Planes (Paris)
4. Bernard Maitre (Créteil)
5. Laurent Portel (Bordeaux)
6. Sylvie Gazzeri (Grenoble)
7. Jean-Louis Pepin (Grenoble)
8. Claire Andrejak (Amiens)
9. Emmanuel Bergot (Caen)
10. Jorge Boczkowski (Créteil)
11. Vincent Cottin (Lyon)
12. Christophe Guignabert (Paris)
13. Abdelatif Tazi (Paris)
14. Laurent Plantier (Tours)
15. Anne Tsicopoulos (Lille)
16. Marie Wislez (Paris)
17. Laurent Guilleminault (Toulouse)
18. Isabelle Vachier (Montpellier)
19. Ari Chaouat (Nancy)



Pr Pascal Chanez
Président
du Conseil Scientifique



Perspectives 2023

2023, sera l'année de l'installation dans nos nouveaux locaux, 68 boulevard Saint-Michel à Paris. Cette nouvelle Maison du Souffle sera un lieu de travail pour nos salariés et administrateurs mais aussi un lieu d'accueil pour nos partenaires, bienfaiteurs et mécènes.

C'est depuis cette nouvelle base que nous construirons ensemble le plan stratégique de la Fondation à 5 ans. Nous avons pour ambition, pour répondre au mieux aux attentes de nos mandants, des patients, de leur famille et du grand public, de préciser et d'adapter notre vision, nos missions nos valeurs au service de l'intérêt général.

La cause que nous défendons est grande, l'enjeu l'est tout autant : en 2050, 50% de la population sera impactée par une affection respiratoire. plus de 800 personnes par an meurent d'asthme, le nombre de cancer du poumon augmente, le dernier rapport du GIEC cite les maladies respiratoires près de 150 fois.

Pour répondre à ces nouveaux défis, la Fondation doit trouver un nouveau positionnement. Au-delà de cette nouvelle ambition, la campagne Activ'ton Souffle sera poursuivie, nous sensibiliserons toujours les publics aux bienfaits de l'activité physique pour la santé respiratoire. A commencer par la population des asthmatiques à qui nous dédions un dossier de presse complet à l'occasion de la journée mondiale de l'asthme en mai.

Nous déploierons un kit de sensibilisation pour inciter jeunes et moins jeunes à préserver la qualité de leur santé respiratoire. Les rencontres de la Fondation du Souffle, à l'automne, rassembleront patients, donateurs et partenaires autour de la thématique de l'activité physique et introduiront la 4ème édition de l'Urban trail de la Fondation avec 1500 coureurs et 200 marcheurs attendus.

Nous n'oublierons pas le soutien à la recherche avec au moins quatre appels à projets prévus : Formation par la recherche, Fibrose pulmonaire, BPCO et LAM. Plus que jamais les malades respiratoires ont besoin que la recherche avance, que les traitements s'adaptent pour vivre toujours mieux, plus longtemps

Ces actions ne seront possibles qu'avec le soutien de nos généreux donateurs, seule source de financement de la Fondation. La confiance que nous accordent bienfaiteurs, mécènes et testateurs est précieuse et nous honore, c'est grâce à eux que nous déploierons toujours plus de moyens au service de la recherche en santé respiratoire, de l'information et de la sensibilisation des publics.

Je conclurai donc simplement : merci à tous pour votre engagement, merci d'être toujours aussi nombreux à nous suivre et nous soutenir.

Pr Bruno Crestani,
Président de la Fondation du Souffle



Bilan actif au 31 décembre 2022

	Brut	Amortissements et dépréciations	Net au 31/12/22	Net au 31/12/21
ACTIF IMMOBILISÉ				
Immobilisations incorporelles	218 905	106 804	112 102	18 568
Frais d'établissement	22 849	22 849	0	0
Concessions, brevets et droits assimilés	81 230	71 730	9 500	18 568
Autres immob. incorporelles / Avances et acom.	114 827	12 225	102 602	0
Immobilisations corporelles	2 342 346	53 668	2 288 678	307 062
Autres immobilisations corporelles	67 296	53 668	13 628	26 229
Immob. en cours / Avances et acomptes	2 270 050	0	2 270 050	0
Biens reçus par legs ou donations destinés à être cédés	5 000	0	5 000	280 833
Immobilisations financières	113 278		113 278	110 855
TIAP & autres titres immobilisés	100 200	0	100 200	100 200
Prêts	1 671	0	1 671	1 671
Autres immobilisations financières	11 407	0	11 407	8 984
TOTAL I	2 674 530	160 471	2 514 059	436 486
ACTIF CIRCULANT				
Stocks	14 069		14 069	21 052
Marchandises	14 069	0	14 069	21 052
Créances	497 379		497 379	739 640
Usagers et comptes rattachés	46 247	0	46 247	34 565
Autres créances	451 133	0	451 133	705 075
Divers	8 245 139		8 245 139	11 041 496
Valeurs mobilières de placement	7 776 536	0	7 776 536	10 072 512
Disponibilités	447 838	0	447 838	951 822
Charges constatées d'avance	20 765	0	20 765	17 162
TOTAL II	8 756 587		8 756 587	11 802 188
Frais d'émission des emprunts (III)				
Primes de remboursement des emprunts (IV)				
Ecarts de conversion Actif (V)				
TOTAL GENERAL (I + II + III + IV + V)	11 431 117	160 471	11 270 645	12 238 674

Bilan passif au 31 décembre 2022

	Net au 31/12/22	Net au 31/12/21
FONDS PROPRES		
Fonds propres sans droit de reprise	7 060 507	6 460 507
Fonds statutaires	4 400 000	4 400 000
Dotations non consommables	600 000	0
Autres fonds propres sans droit de reprise	2 060 507	2 060 507
Réserves	107 626	107 626
Réserves pour projet de l'entité	107 626	107 626
Report à nouveau	3 167 844	-1 548 958
Excédent ou déficit de l'exercice	-378 546	5 316 802
Situation nette (sous-total)	9 957 431	10 335 977
TOTAL I	9 957 431	10 335 977
FONDS REPORTÉS ET DÉDIÉS		
Fonds reportés liés aux legs ou donations	5 000	280 833
Fonds dédiés	556 815	608 866
TOTAL II	561 815	889 699
PROVISIONS		
Provisions pour charges	25 001	25 001
TOTAL III	25 001	25 001
DETTES		
Découverts et concours bancaires	1 541	0
Dettes Fournisseurs et Comptes rattachés	192 657	205 790
Dettes fiscales et sociales	111 675	150 719
Autres dettes	420 525	631 487
TOTAL IV	726 398	987 996
Ecarts de conversion Passif (V)		
TOTAL GENERAL (I + II + III + IV + V)	11 270 645	12 238 674

Les comptes de résultat

au 31 décembre 2022

	du 01/01/22 au 31/12/22 12 mois	du 01/01/21 au 31/12/21 12 mois
PRODUITS D'EXPLOITATION		
Ventes de biens et services		132 599
Ventes de biens	0	155
Ventes de prestations de service	0	132 444
Produits de tiers financeurs	2 360 771	2 676 721
Concours publics et subventions d'exploitation	7 000	7 000
Ressources liées à la générosité du public	1 890 275	2 157 371
Contributions financières	463 496	512 350
Reprises sur amortissements, dépréciations, provisions et transferts de charges	329 913	23 932
Utilisation des fonds dédiés	132 900	182 306
Autres produits	96	11 841
TOTAL I	2 823 681	3 027 398
CHARGES D'EXPLOITATION		
Achats de marchandises	0	28 036
Variation de stock	6 983	4 021
Autres achats et charges externes	2 271 589	2 007 851
Impôts, taxes et versements assimilés	20 087	47 491
Salaires et traitements	337 937	377 914
Charges sociales	142 310	158 112
Dotations aux amortissements et aux dépréciations	20 549	61 822
Reports en fonds dédiés	80 849	375 120
Autres charges	328 117	346
TOTAL II	3 208 422	3 060 711
1. RÉSULTAT D'EXPLOITATION (I - II)	-384 741	-33 314
PRODUITS FINANCIERS		
Autres intérêts et produits assimilés	20 209	15 578
TOTAL III	20 209	15 578
CHARGES FINANCIÈRES		
TOTAL IV		
2. RÉSULTAT FINANCIER (III - IV)	20 209	15 578
3. RESULTAT COURANT AVANT IMPÔTS (I-II+III-IV)	-364 532	-17 736
PRODUITS EXCEPTIONNELS		
Sur opérations de gestion	5 137	0
Sur opérations en capital	0	9 000 000
TOTAL V	5 137	9 000 000
CHARGES EXCEPTIONNELLES		
Sur opérations de gestion	398	13 676
Sur opérations en capital	18 568	3 651 786
Dot. amortissements, aux dépréciations et provisions	185	0
TOTAL VI	19 151	3 665 462
4. RÉSULTAT EXCEPTIONNEL (V - VI)	-14 014	5 334 538
TOTAL DES PRODUITS (I + III + V)	2 849 027	12 042 975
TOTAL DES CHARGES (II + IV + VI + VII + VIII)	3 227 573	6 726 174
EXCÉDENT OU DÉFICIT	-378 546	5 316 802
CONTRIBUTIONS VOLONTAIRES EN NATURE		
Prestations en nature	0	52 850
Bénévolat	103 000	0
TOTAL	103 000	52 850
CHARGES DES CONTRIBUTIONS VOLONTAIRES EN NATURE		
Mise à disposition gratuite	0	11 000
Personnel bénévole	103 000	41 850
TOTAL	103 000	52 850

Compte emploi ressources

au 31 décembre 2022

	Exercice N 31/12/2022	Exercice N-1 31/12/2021
EMPLOIS PAR DESTINATION		
EMPLOIS DE L'EXERCICE		
1 - Missions sociales		
1-1 Réalisées en France		
Actions réalisées par l'organisme	402 300	486 834
Versements à un organisme central ou à d'autres organismes agissant en France	575 547	992 064
1-2 Réalisées à l'étranger		
Actions réalisées par l'organisme	0	0
Versements à un organisme central ou d'autres organismes	0	0
2 - Frais de recherche de fonds		
2-1 Frais d'appel à la générosité du public	782 960	472 065
2-2 Frais de recherche d'autres ressources	0	13 592
3 - Frais de fonctionnement	83 620	
TOTAL DES EMPLOIS	1 844 427	1 964 555
4 - Dotations aux provisions et dépréciations		
5 - Reports en fonds dédiés de l'exercice	80 849	375 120
Excédent de la générosité du public de l'exercice		1
TOTAL	1 925 276	2 339 676

	Exercice N 31/12/2022	Exercice N-1 31/12/2021
RESSOURCES PAR ORIGINE		
RESSOURCES DE L'EXERCICE		
1 - Ressources liées à la générosité du public		
1-1 Cotisations sans contrepartie	0	0
1-2 Dons, legs et mécénats	0	0
Dons manuels	612 462	611 414
Legs, donations et assurances-vie	348 962	585 957
Mécénats	927 660	954 110
1-3 Autres ressources liées à la générosité du public	1 192	5 889
TOTAL DES RESSOURCES	1 890 276	2 157 370
2 - Reprises provisions & dépréciations		
3 - Utilisation des fonds dédiés de l'exercice	35 000	182 306
Déficit de la générosité du public		
TOTAL	1 925 276	2 339 676

Annexes

Tableau détaillé des projets de recherche contractualisés au cours de l'année 2022

Année appel à projets	Année de signature de convention	Intitulé appel à projets	Lauréat	Titre du projet	Montant
2020	2022	SRC 2020	COTTIN Vincent	Fibroélastose Pleuroparenchymateuse : registre national ambispectif	20 000 €
2021	2022	Eosinophiles	SAUZEAU Vincent	Identification du rôle de Rac dans les polynucléaires éosinophiles au cours de l'asthme sévère	70 000 €
2021	2022	Eosinophiles	DUEZ Catherine	Rôle des sous-populations d'éosinophiles sur les fonctions des cellules natural killer dans l'asthme sévère	50 000 €
2021	2022	Eosinophiles	GUILLEMINAULT Laurent	Profils cellulaires et cytokiniques des polypes nasaux après réponse dissociée sous anti-IL5	21 000 €
2021	2022	FPI	SESE Lucile	Influence de l'alimentation sur le pronostic de la fibrose pulmonaire idiopathique	47 000 €
2021	2022	COVID	GRAS Delphine	Signature transcriptomique par RNAseq des cellules des voies respiratoires dans les formes sévères de COVID-19.	25 000 €
2021	2022	COVID	JUSTET Aurélien	Mise en évidence par analyse multi paramétrique du remodelage vasculaire séquellaire d'une pneumopathie au SarsCov2 à partir de la cohorte post COVID du CHU de Caen	45 000 €
2021	2022	Master 2	SWIDERSKI Julien	Caractérisation phénotypique et fonctionnelle des sous populations de neutrophiles chez les patients atteints de cancer du poumon	34 200 €
2021	2022	Master 2	FLETCHER Camille	Étude de la nécroptose dans la fibrose pulmonaire par mutations des gènes codant pour les protéines du surfactant SP-A1 et SP-A2.	34 200 €
2022	2022	Master 2	DECAUX Sixtine	Comprendre les épitopes HLA en transplantation d'organe	34 200 €
2022	2022	Master 2	EZZEDINE Rémy	Voies Hedgehog et Wnt et réponse à la radiochimio- thérapie des CBNPC de stade 3	34 200 €
2022	2022	Master 2	HALITIM Pierre	Dysfonction chronique greffon pulmonaire : analyse transcriptomique d'explants	34 200 €
2022	2022	Master 2	MESLI Farah	Impact de la pollution dans la survenue d'une progression dans les pneumopathies interstitielles diffuses fibrosantes	34 200 €
2022	2022	Master 2	LE Anaïs	Impact des mutations du gène MARS1 sur l'expression des protéines du surfactant et du GMCSF dans un modèle de cellule épithéliale alvéolaire	34 200 €
2022	2022	Master 2	GUILLOIS Clovis	Caractérisation par imagerie MALDI des cancers développés sur fibrose pulmonaire et de leur microenvironnement	34 200 €
2022	2022	Thèse 3 ans	MARAVAR Antonio	Exploiter les vulnérabilités dans l'adénocarcinome pulmonaire induit par EGFR muté et résistant à osimertinib dû à l'amplification de MET	102 600 €
2022	2022	Thèse 3 ans	REBER Laurent	Développement de vaccins ARN pour le traitement de l'asthme allergique aux acariens	102 600 €
2022	2022	4 ^e année - 1 an	FOISSET Florent	Reconstitution d'un épithélium bronchique innervé in vitro à partir de cellules souches pluripotentes induites (iPSCs)	34 200 €
2022	2022	Mobilité JO	AHMED Engi	Understanding the immunological basis of persistent airway obstruction in asthma	25 000 €



La Fondation du Souffle, reconnue d'Utilité Publique, se mobilise au quotidien sur plusieurs fronts pour lutter contre toutes les maladies respiratoires et les agresseurs du souffle comme la pollution, le tabac...






La Fondation du Souffle est la seule fondation exclusivement dédiée à la lutte contre les maladies respiratoires. Entièrement privée, elle agit grâce à la générosité de ses donateurs, particuliers et mécènes. Elle a trois missions : financer la Recherche scientifique française en pneumologie, organiser des actions d'information et de prévention auprès du grand public et apporter un soutien financier aux malades respiratoires en situation de précarité.

Respirer est la chose la plus naturelle au monde, nul besoin d'y penser. Mais quand la respiration devient une souffrance, un combat, rien d'autre n'a plus d'importance. Protéger le souffle, c'est protéger la vie ! C'est dans ce but que la Fondation du Souffle finance la recherche respiratoire.

Fondation du
Souffle
Donnez, Cherchons, Respirez !

Fondation du Souffle
Maison du Poumon
68, boulevard Saint-Michel - 75006 Paris
Tél. : 01 46 34 58 80 - Mail : contact@lesouffle.org

www.lesouffle.org

 @FduSouffle
 @FduSouffle
 @fondation-du-souffle
 FondationDuSouffle
 @fdusouffle

